

voedsel .
verbindt

voedsel .
verbindt

STRATEGIE 2030

www.voedselverbindt.nl

Stichting Voedsel Verbindt

De Boelelaan 1109,

1081HV Amsterdam

info@voedselverbindt.nl

Bel 06 51 303 148

Versie 2.1 28 augustus 2025

VOEDSEL VERBINDT 2030

Samen werken aan een gezond, circulair en sociaal voedselecosysteem in Noord-Holland & Flevoland



MISSIE

Samenwerking tussen boer, burger, overheid, onderwijs & onderzoek versnellen



VISIE 2030

Lokaal, betaalbaar, gezond voedsel – circulair, technologisch vernieuwend & sociaal verbindend

7 AMBITIES



Regionaal voedsel



Gezonde inwoners



Innovatie & onderneming
ruimte



Zero waste



Toekomst voor boeren & verwerkers



Voeding van margen

STRATEGISCHE PIJLERS



ROADMAP 2025-2030



2026

5 regiotafels



2027

True Pricing pilots



100

AgriTech opiciding



2028

3 voedsels actief



2029

1 vedset mutlef



25 %

Korte keten

MEETBARE DOELEN



100 netwerkpartners



Gezonde schoolkantine



10,000 mensen bereikt via educatie



100 boerenn inland



25% groei korte keten



25% korte keten

Strategie Voedsel Verbindt 2030

Samen werken aan de voedseltransitie in Noord-Holland en Flevoland

1. Missie

Voedsel Verbindt stimuleert samenwerking tussen bedrijfsleven, overheden, onderwijs, onderzoek en belangenbehartigers om de voedseltransitie in Noord-Holland en Flevoland te versnellen. We werken aan een duurzaam*, regionaal, circulair én sociaal voedslecosysteem dat gezond, betaalbaar en weerbaar is — voor iedereen.

De Voedseltransitie draagt bij aan gezondheid, welzijn en welbevinden door te zorgen voor voedszaam en betaalbaar eten, een eerlijk verdienmodel voor boeren en een leefomgeving die in balans is met de natuur

2. Visie voor 2030

In 2030 heeft de regio een robuust en zelfvoorzienend voedslecosysteem waarin:

- Regionale landbouw zorgt voor voedselzekerheid en weerbaarheid.
- Voedselvoorziening veilig, zeker, beschikbaar én betaalbaar is.
- Gezondheid en leefstijl preventief worden ondersteund door goed en eerlijk geproduceerd voedsel.
- Technologische innovaties zoals AI en robotisering helpen bij verduurzaming en arbeidsschaarste.
- Jongeren worden opgeleid voor een duurzame voedseltoekomst.
- Reststromen worden gewaardeerd en verspilling is sterk gereduceerd.
- Kortere ketens, eerlijke prijs en lokale waardering de economische standaard zijn.
- Samen eten en sociaal contact een antwoord bieden op eenzaamheid en maatschappelijke verbinding versterken.

Een duurzaam voedslecosysteem draagt bij aan sociale verbondenheid en gezondheid (people), ondersteunt eerlijke economische kansen voor boeren en bedrijven (profit), en respecteert de ecologische grenzen door biodiversiteit te behouden en de impact op het milieu te verkleinen (planet).

2.1 Ambitie

- Ambitie 1: Voedsel uit de regio
- Ambitie 2: Gezonde inwoners door gezond eten
- Ambitie 3: leidend in innovatie en ondernemingsruimte voor voedselproductie
- Ambitie 4: Zero-waste (samen tegen voedselverspilling)
- Ambitie 5: Toekomstperspectief voor agrarische ondernemers en voedselverwerkers
- Ambitie 6: Nieuwe eiwitbronnen
- Ambitie 7: Toonaangevend in voeding van morgen

3. Strategische doelen (2030)

Domein	Doelstelling
Land- & tuinbouw	Transitie naar toekomstbestendige, klimaatadaptieve landbouw, beter voor bodem, biodiversiteit en waterhuishouding.
Voedselzekerheid	Structurele beschikbaarheid van betaalbaar, veilig en voedzaam voedsel uit de regio.
Onderwijs & Onderzoek	Opleiden van toekomstgerichte professionals en inzet op kennisontwikkeling rond AI, robotisering en enabling technologieën.
Zorg & Gezondheid	Voeding inzetten als preventiemiddel tegen ziekten; bevorderen van welzijn en leefstijl.
Economie & Financiën	Lokale producten in het schap, eerlijke prijs en slimme logistiek voor first- en last-mile uitdagingen.
Maatschappij & Arbeid	Oplossingen voor arbeidsschaarste, vergrijzing en het waarborgen van strategische autonomie binnen Nederland als onderdeel van Europa.
Weerbaarheid & Ecosysteem	Van global naar lokaal: waardering voor reststromen, ecosystemisch denken, gedeelde waarden en ketens van wederkerigheid.

4. Strategische pijlers

4.1 Verbinding & Ecosysteemontwikkeling

- Verbinden van ketenspelers: boeren, zorginstellingen, onderwijs, logistiek, technologie.
- Wederkerigheid als kernwaarde: alle partners dragen bij én profiteren.

4.2 Onderwijs, Onderzoek & Innovatie

- Leerkringen met focus op Beter voor bodem, biodiversiteit en water.
- Praktijkgerichte samenwerking met MBO, HBO, WO en TO2-instellingen.
- Inzet op AI, robotica en sensortechnologie om arbeid te verlichten en voedselkwaliteit te verbeteren.

4.3 Gezondheid & Zorg

- Aanjagen van programma's gericht op gepersonaliseerd voedsel, overgewicht terugdringen en samen eten in de wijk.
- Voeding als onderdeel van zorgbeleid: preventie boven curatie.

4.4 Economie & Waardering

- True pricing/true cost implementeren in pilots.
- Stimuleren van schapruimte voor lokale producten in supermarkten.
- Versterken van lokale voedselverwerking & distributie via slimme hubs.

4.5 Weerbaarheid & Paradigmashift

- Omslag van global naar lokaal, met focus op zelfvoorzienendheid.
- Waardering van reststromen en voedselverspilling halveren.
- First mile – last mile oplossingen voor stadslogistiek voedselstromen.

5. Activiteiten 2025–2030 (voorbeeld)

Jaar	Activiteit	Resultaat
2025	Start van 5 thematische regiotafels (landbouw, zorg, onderwijs, logistiek, retail)	Samenwerking binnen én tussen ketens
2026	Lancering 'Gezonde Schoolkantine NH-FL' i.s.m. GGD en onderwijs	Gezondere generatie en bewustwording voeding
2027	Pilots True Pricing bij 10 supermarkten en 3 zorginstellingen	Transparantie en waardering voor lokaal voedsel
2028	Regionaal opleidingsprogramma AgroTech gestart (AI & robotisering)	200 studenten opgeleid
2029	Voedselhubs in 3 gemeenten actief	Verbeterde distributie korte ketens
2030	Regionaal Voedselmanifest 2030 ondertekend door 100+ partijen	Bestendige samenwerking en gedeelde koers

6. Impactmeting en monitoring

Jaarlijks worden de voortgang en impact gemeten via:

- **Kwantitatief:** aantal deelnemers, volume lokaal voedsel, CO₂-reductie, vermindering voedselverspilling.
- **Kwalitatief:** partnertevredenheid, innovatiegraad, sociaal-maatschappelijke impact.
- In samenwerking met universiteiten en data-instituten wordt een integraal Voedseltransitie Dashboard ontwikkeld.

7. Slot: Naar een veerkrachtig, gezond en eerlijk voedslecosysteem



De voedseltransitie raakt alles: van bodem tot bord, van school tot ziekenhuis, van boer tot burger. Alleen door samenwerking, kennisdeling, innovatie én systeemdenken kunnen we de regio toekomstbestendig maken.

Voedsel Verbindt is het platform waar deze verandering vorm krijgt. Doe mee aan de beweging!

Waarom deze strategie?

De wereldwijde uitdagingen rond klimaat, gezondheid, voedselzekerheid en sociale ongelijkheid vragen om regionale antwoorden. Noord-Holland en Flevoland beschikken over vruchtbare grond, innovatieve ondernemers, kennisinstellingen van wereldniveau en betrokken gemeenschappen. We ondernemen actie om de bodemkwaliteit op niveau te houden, de biodiversiteit te borgen en de waterkwaliteit nog verder te verbeteren. Maar voedsel is niet altijd betaalbaar of gezond en de verbinding tussen boeren en burgers vraagt om meer aandacht.

Daarom werkt Voedsel Verbindt aan de realisatie van een goed werkend, circulair, duurzaam, robuust en regionaal voedselecosysteem. Een systeem waarin:

- De bodem weer veerkrachtig wordt, als basis voor gezonde gewassen en koolstofvastlegging.
- De biodiversiteit toeneemt, met ruimte voor natuur-inclusieve landbouw.
- Het water schoner wordt, door minder uitspoeling van mest en bestrijdingsmiddelen.
- Voedsel lokaal en betaalbaar beschikbaar is, voor iedereen.
- De waardering voor voedsel en voedselproducenten groeit, via korte ketens en eerlijke prijzen.
- Zorg, onderwijs en technologie samenwerken, zodat voeding weer centraal komt te staan in welzijn, preventie en educatie.
- Reststromen worden benut, verspilling wordt geminimaliseerd en het systeem toekomstbestendig is.

We kiezen bewust voor een regionale aanpak omdat hier de lijnen kort zijn, mensen elkaar kennen, en het mogelijk is om op mensschaal echte veranderingen te realiseren. Niet door te polariseren, maar door te verbinden.

Voedsel is niet alleen een product, het is een systeem. En systemen verander je samen.

Meetbare doelstellingen voor 2030

- 100 actieve netwerkpartners in de regio.
- 70% van de gemeenten met voedselbeleid waarin de stichting adviseert.
- 10.000 mensen bereikt via educatieprogramma's.
- 100 boeren ondersteund in duurzame transitie.
- 25 % groei van regionale voedselafzet in de korte keten.

Governance Model Stichting Voedsel Verbindt

1. Bestuur (Toezicht & Strategie)

Rol: Strategisch kader, toezicht op uitvoering, bewaking van missie en legitimiteit van de stichting.

Taken:

- Vaststellen van lange termijnstrategie en jaarplannen
- Toezicht houden op financiële huishouding en risico's
- Goedkeuren van grote programma's en partnerschappen
- Aansturen en beoordelen van de directeur van het Programma Bureau

Samenstelling:

- Onafhankelijke bestuursleden (3-5), met expertise in o.a. landbouw, voeding, gezondheid, beleid en financiën

2. Programma Bureau (Uitvoering & Coördinatie)

Rol: Operationele aansturing en uitvoering van de programma's en themalijnen

Taken:

- Vertaling van strategie naar uitvoerbare programma's
- Ondersteuning van themateams en projectleiders
- Monitoring en rapportage aan bestuur en stuurgroep
- Stakeholdermanagement en communicatie
- Jaarlijkse verslaglegging en voortgangsrapportage

Samenstelling:

- Programmamanager
- Projectmanager

3. Stuurgroep (Beleidsmatige afstemming & regie)

Rol: Afstemming op regionaal niveau tussen overheden, kennisinstellingen en maatschappelijke organisaties. Geven gevraagd en Ongevraagd advies.

Taken:

- Kaders stellen voor regionale samenwerking
- Voedseltransitie agenderen op beleidsniveau

- Delen van middelen, inzichten en best practices
- Politiek-bestuurlijke verankering

Samenstelling:

- Vertegenwoordigers van: provincie, gemeenten, waterschappen, kennisinstellingen, VNO-NCW, LTO, maatschappelijke organisaties, onderwijsinstellingen, belangenbehartigers en bedrijfsleven.
- 4 bijeenkomsten per jaar

4. Liaisonoverleg (Stakeholdernetwerk & Advisering)

Rol: Verbinding tussen het brede netwerk van voedselinitiatieven en de stichting

Taken:

- Adviseren over thema's, trends en knelpunten
- Signaleren van kansen in het veld
- Draagvlak creëren voor gezamenlijke projecten
- Brug tussen praktijk en programma's

Samenstelling:

- 9 stakeholders uit praktijknetwerken (6 thematrekkers, bestuur Voedsel Verbindt, gedeputeerden, programma manager)
- 2 bijeenkomsten per jaar

5. Kernteam met 6 Thematische Werkgroepen

Rol: Inhoudelijke sturing, innovatie en uitvoering binnen zes strategische thema's

Thematische werkgroepen:

Taken per themagroep:

1. **Onze circulaire voedsleconomie:** Overgebleven brood naar de voedselbank en sinaasappelschillen als grondstof voor zeep. In een circulaire voedsleconomie zetten we grondstoffen maximaal in en kiezen we voor hergebruik.
2. **Gezond eten is gezond leven** Gezond en duurzaam eten is belangrijk. Voor onze eigen gezondheid, maar ook voor het klimaat en de optimale benutting van schaarse grondstoffen.
3. **Slimmere voedselstromen en schoner transport** Om onze regio leefbaar, veilig en bereikbaar te houden, is een logistieke systeeminnovatie nodig die we alleen door samenwerking bereiken.
4. **Voedsellandschappen, voedsel uit eigen regio** Vervuilende voedselstromen beperken. Daarvoor moeten we boeren en consumenten beter en vaker met elkaar in contact brengen.

5. **Talent boeien en binden voor de voedsleconomie** Digitalisering en automatisering veranderen elke baan in de voedsleconomie. Passende scholing, bijscholing en loopbaanplanning zijn essentieel.
6. **Leren van eigen data** Data binnen het netwerk beter delen en benutten. Dat versnelt de ontwikkeling van een robuust en duurzaam regionaal voedsleecosysteem.

- Ontwikkelen en uitvoeren van projecten t.b.v. de uitvoeringsagenda
- Kennisdeling en samenwerking binnen het thema
- Rapporteren aan Programma Bureau
- Samenbrengen van praktijk, beleid en kennis

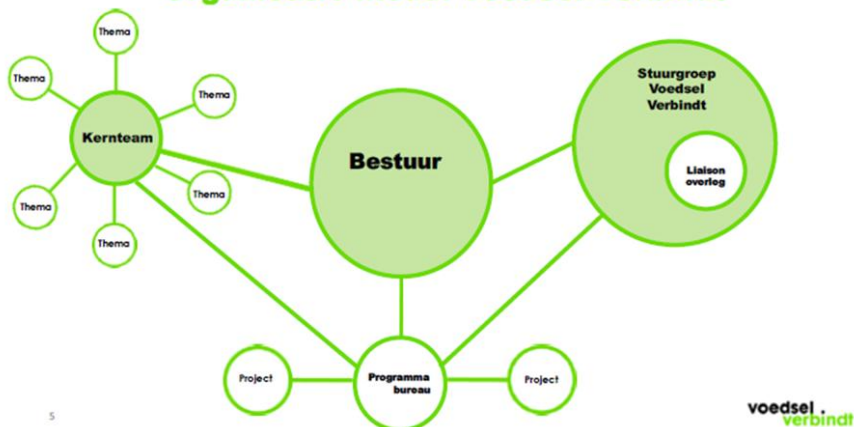
Samenstelling per groep:

- 1 thematrekker (vanuit Programma Bureau)
- Experts, partners, veldpartijen (6–10 per groep)

Samenwerking en afstemming

Orgaan	Rapporteert aan / Werkt samen met
Bestuur	Ontvangt rapportages van Programma Bureau
Programma Bureau	Stuurt themagroepen aan, rapporteert aan bestuur
Stuurgroep	Beleidsmatig overleg met bestuur en Programma Bureau
Liaisonoverleg	Adviseert Programma Bureau en themateams
Thematische teams	Coördinatie door Programma Bureau, terugkoppeling via liaisonoverleg

Organisatie model Voedsel Verbindt



5

Financieringsmodel Stichting Voedsel Verbindt – Jaarbegroting €300.000

Structuur van het financieringsmodel

Het model combineert **publieke subsidies**, **private bijdragen**, **eigen inkomsten** en **projectfinanciering**, zodat de stichting niet afhankelijk is van één bron. Het houdt ook ruimte voor groei of extra projectmiddelen.

Overzicht inkomstenbronnen

Inkomstenbron	Bedrag (€)	Percentage
1. Structurele subsidies (overheid)	€ 180.000	40%
2. Private fondsen & maatschappelijke partners	€ 60.000	20%
3. Lidmaatschap & partnerbijdragen	€ 45.000	15%
4. Projectfinanciering & cofinanciering	€ 45.000	15%
5. Eigen inkomsten (trainingen, events)	€ 30.000	10%
Totaal	€360.000	100%

Toelichting per inkomstenbron

1. Structurele subsidies (40%)

- Provinciale of gemeentelijke meerjarige bijdragen
- Doel: ondersteuning van programma-infrastructuur en coördinatie
- Aanpak: meerjarige convenanten sluiten met overheden in de regio

2. Private fondsen & maatschappelijke partners (20%)

- Fondsen zoals DOEN, Postcode Loterij, Rabo Foundation
- Bedrijven met MVO-ambities op voedselgebied (retail, agro, zorg)
- Partnerships voor gezamenlijke projecten of communicatiecampagnes

3. Lidmaatschap & partnerbijdragen (15%)

- Jaarlijkse bijdrage van aangesloten partners in het netwerk
 - Kleine organisaties: €2.000
 - Middelgrote: € 5.0000
 - Grote organisaties: € 7.500
- Voordelen: deelname aan themanetwerken, zichtbaarheid, kennisdeling

4. Projectfinanciering & cofinanciering (15%)

- Budget voor tijdelijke themaprojecten (bijv. voedselonderwijs, korte ketens)
- Cofinanciering bij gezamenlijke aanvragen (bijv. via Regiodeals, Horizon, LIFE)
- Flexibel inzetbaar, afhankelijk van actuele programmalijnen

5. Eigen inkomsten (10%)

- Organisatie van themadagen, trainingen, workshops of excursies
- Betalende deelnemers of sponsoring
- Publicaties, tools of adviestrajecten in opdracht

Van pionier naar groei

De overgang van **pionier naar groeifase** met **Voedsel Verbindt** vraagt om een strategische opschaling: van losse initiatieven en netwerken naar structurele impact, bredere erkenning en duurzame financiering.

Hieronder geef ik een helder groeimodel in 5 fasen, afgestemd op een netwerkorganisatie zoals Voedsel Verbindt.

Van Pionier naar Groei – Strategie voor Opschaling

Fase 1: Pioniersfase (nu – oriënterend)

- **Kenmerken:** Inspiratie, netwerken opbouwen, eerste projecten, zichtbaarheid zoeken.
- **Acties:**
 - Aanjagen van experimenten (bijv. korte ketens, educatie)
 - Stakeholders betrekken via thematafels
 - Eerste financiering veiligstellen (provincie, fondsen)

Fase 2: Structuur aanbrengen (jaar 1-2)

- **Kenmerken:** Interne organisatie verstevigen, governance opzetten, rolverdeling verduidelijken.
- **Acties:**
 - Governance model invoeren (zoals eerder beschreven)
 - Thema's en werkgroepen structureren
 - Monitoring- en evaluatiekader ontwikkelen
 - Jaarplan en begroting professionaliseren

Fase 3: Netwerk consolideren & impact aantonen (jaar 2-3)

- **Kenmerken:** Netwerk groeit, eerste resultaten zichtbaar, samenwerking structureert.
- **Acties:**
 - Voortgangsrapportages publiceren ("Voedsel Verbindt Monitor")
 - Concrete impactprojecten in meerdere regio's uitvoeren
 - Betrouwbare partner worden voor overheden en fondsen
 - Stakeholder-engagement verdiepen (liaisonoverleg activeren)

Fase 4: Groeifase (jaar 3–5)

- **Kenmerken:** Schaalvergroting, meerjarige financiering, bredere zichtbaarheid.
- **Acties:**
 - Meerdere regio's bedienen met een herkenbare aanpak
 - Structurele financiering binnenhalen (meerjarenfonds, lidmaatschapsmodel)
 - Public-private partnerschappen sluiten (zorg, onderwijs, retail)
 - Opschalen van bewezen projecten (bijv. regionale voedselhubs)

Fase 5: Systeemverandering beïnvloeden (vanaf jaar 5)

Welke waarde propositie hoort hierbij?

Waardepropositie Voedsel Verbindt

Kernboodschap

Voedsel Verbindt versnelt de voedseltransitie door mensen, kennis en initiatieven samen te brengen in een krachtige regionale samenwerking. Wij maken de verbinding tussen beleid, praktijk en wetenschap – en zorgen dat duurzame voedselinitiatieven kunnen groeien en opschalen.

Voor wie is Voedsel Verbindt van waarde?

Doelgroep	Waarde voor hen
Boeren & producenten	Nieuwe markten, kennis en netwerken voor verduurzaming
Overheden (gemeente/provincie)	Partner in voedselbeleid en regionale ontwikkeling
Onderwijs & kennisinstellingen	Verbinding met praktijkprojecten en burgers
Burgers & voedselinitiatieven	Ondersteuning, zichtbaarheid, toegang tot netwerk
Bedrijven & zorginstellingen	Duurzame inkoop en maatschappelijke impact
Fondsen & financiers	Aantoonbare impact op gezondheid, klimaat en inclusie

Elevator pitch

Voedsel Verbindt is dé katalysator voor een gezond en eerlijk voedselecosysteem in de regio. Wij brengen partijen bij elkaar, bouwen bruggen tussen beleid en praktijk, en realiseren samen impactvolle projecten die bijdragen aan mens, milieu en maatschappij.

Voedsel Verbindt versnelt de voedseltransitie in Noord-Holland en Flevoland. Wij brengen boeren, burgers, bedrijven, onderwijs en overheid samen in een regionaal netwerk dat werkt aan gezond, circulair en eerlijk voedsel. Met kennis, innovatie en samenwerking bouwen we een veerkrachtig voedselecosysteem — van bodem tot bord.

Belofte (Value Proposition Canvas – samenvattend)

- **Wat bieden we?**
 - Coördinatie en versnelling van impactvolle voedselprojecten
 - Kennisdeling, netwerkvorming en samenwerking
 - Beleidsadvies en vertaling van praktijk naar strategie
- **Welke problemen lossen we op?**
 - Versnippering in de voedseltransitie
 - Onvoldoende structurele samenwerking
 - Beperkte toegang tot kennis en markten
- **Wat levert het op?**
 - Sneller en breder effect van voedselinitiatieven
 - Meer grip voor overheden op voedsel gerelateerde doelen (zoals beschikbaarheid, gezondheid, biodiversiteit, betaalbaarheid)
 - Economische kansen voor toekomst gerichte ondernemers

Met opmerkingen [NV1]: (zoals beschikbaarheid, gezondheid, biodiversiteit en betaalbaarheid)

✂️ Waarom Voedsel Verbindt uniek is

- Onafhankelijk en verbindend
- Regionaal verankerd, met systeemblik
- Thema gewijs georganiseerd, met aandacht voor inclusie én innovatie
- Sterke mix van netwerken, kennis en praktijk

* Duurzaamheid: het begrip wordt ook toegepast in moderne discussies rond milieubeheer, energie en klimaat, waarbij mensen als "rentmeesters" verantwoordelijk worden gezien voor het doorgeven van een leefbare wereld aan toekomstige generaties.

Notities en overige teksten:

"Duurzaam beheer van het voedsel-ecosysteem is essentieel om toekomstige generaties van voedselzekerheid te verzekeren."

Gezond leven en gezond eten binnen ons voedsellandschap waarbij digitalisering, talenten boeien en binden en circulariteit ondersteunend is.

Ecosysteem

Verantwoord omgaan met onze voedselbronnen of Voedsel met respect voor natuur en kringlopen of Eerlijk en slim voedselbeheer